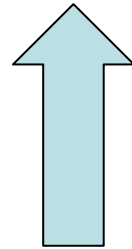
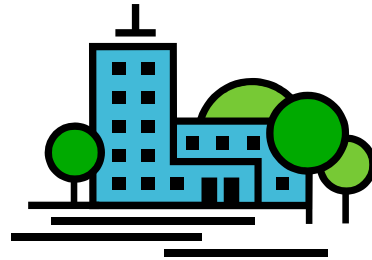


# 公金収納のオンライン化 (コンビニエンスストア納付等の推進)

出納室出納課

# 公金の納付

市役所  
区役所



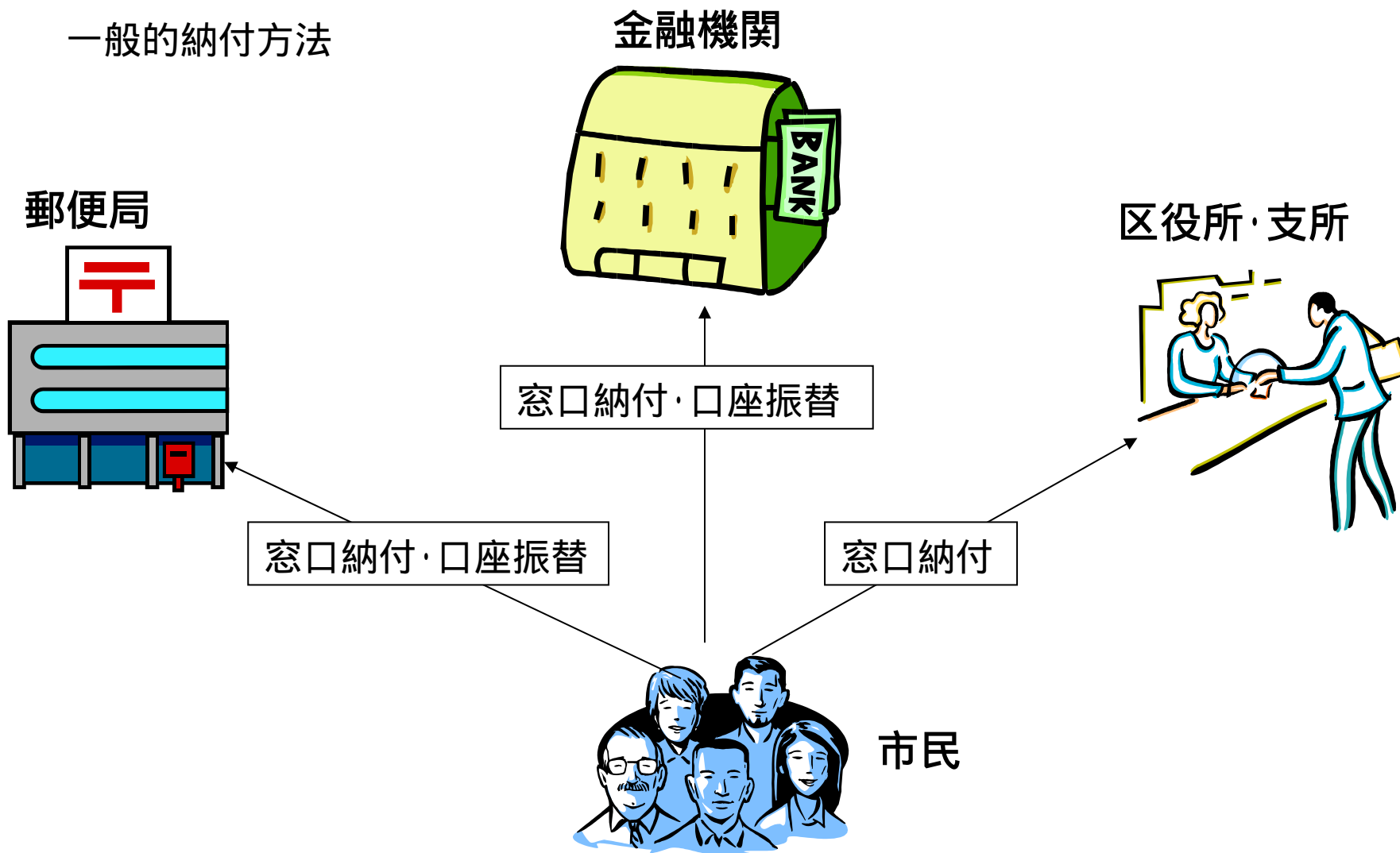
- ・市民税、固定資産税などの税金
- ・介護保険料、保育料
- ・住民票発行等の手数料

など

市民

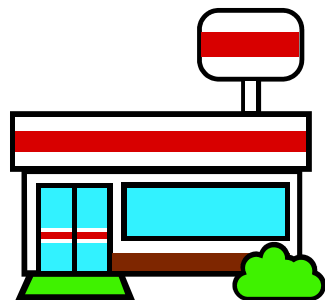


# 一般的納付方法



窓口納付は、取扱時間が限られてしまう(夜間・休日は納付できない)  
口座振替は、金融機関等に出向くことなく納付ができて便利

平成22年4月



コンビニエンスストア

取扱科目

- ・個人市民税・県民税(普通徴収)
- ・固定資産税・都市計画税
- ・軽自動車税
- ・水道料金・下水道使用料



市民

夜間・休日も、納付可能になった

# 納付方法別件数(平成23年度)

税目	全体納付 件数 A+B+C	窓口納付 件数 A	口座振替 件数 B	コンビニエンスストア 件数 C	コンビニエンスストア 納付割合(%)	コンビニエンスストア 納付金額(千円)
個人市民税・県民税	897,270	550,536	219,862	126,872	14.1	3,342,775
固定資産税・ 都市計画税	1,697,721	806,156	748,222	143,343	8.4	3,325,726
軽自動車税	195,518	126,821	7,938	60,759	31.1	259,512
計	2,790,509	1,483,513	976,022	330,974	11.9	6,928,013
国民健康保険税	1,246,564	840,301	406,263	-	-	-

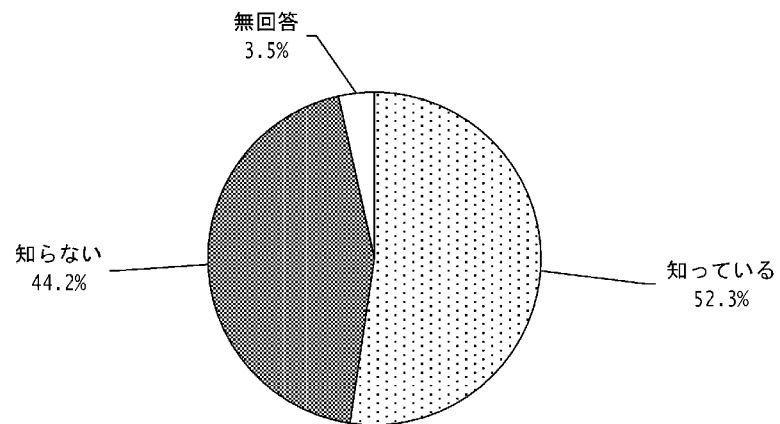


## 7. 公金収納オンライン化について

### (1) コンビニエンスストアでの市税納付認知状況

問 17 さいたま市で、一部の市税などがコンビニエンスストアで納められるようになったことを知っていますか。(〇は1つ)

図7-1-1 コンビニエンスストアでの市税納付認知状況



(n=2,898)

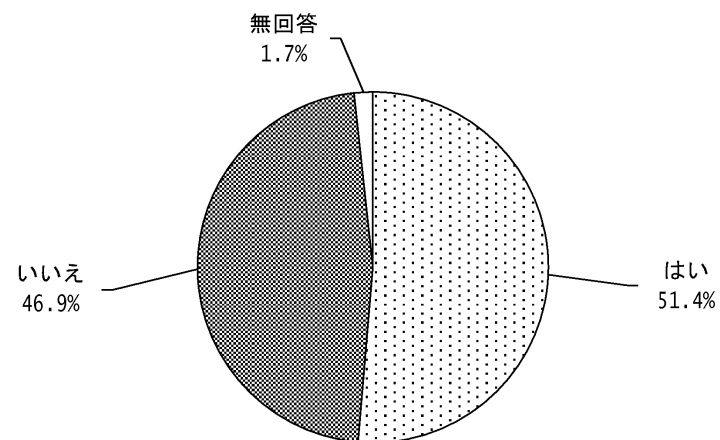
#### 全体結果

一部の市税などが、コンビニエンスストアで納められるようになったことについて、「知っている」は52.3%、「知らない」は44.2%である。知っている人が半数を超えている一方で、知らない人も4割以上と多くなっている。(図7-1-1)

(2) コンビニエンスストアでの納付実績

問 17-1 実際にコンビニエンスストアで納めましたか。(○は1つ)

図7-2-1 コンビニエンスストアでの納付実績



(n=1,517)

全体結果

一部の市税などが、コンビニエンスストアで納められるようになったことを知っている人の中で、実際に利用した人（「はい」）は51.4%である。

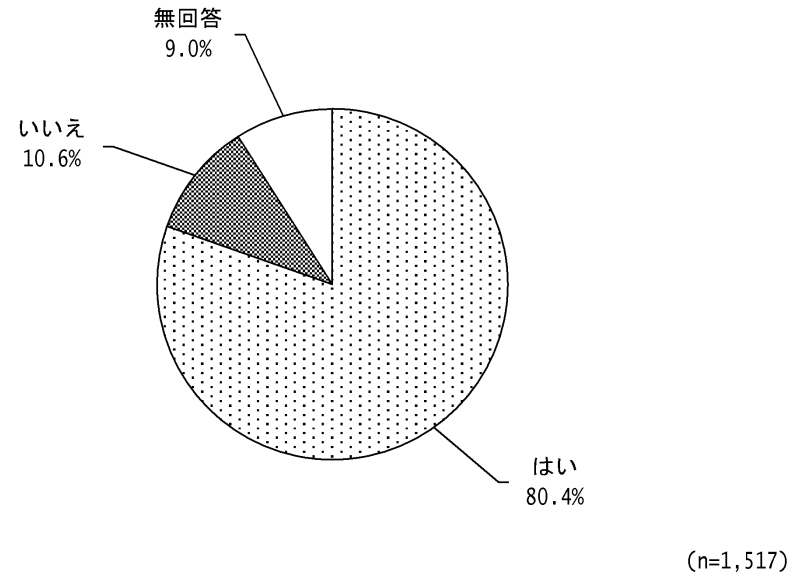
一方、利用していない人（「いいえ」）も46.9%で半数に近い。（図7-2-1）



### (3) コンビニエンスストアでの納付方法の利便性

問 17-2 一部の市税などがコンビニエンスストアで納められるようになって、便利になりましたか。(〇は1つ)

図 7-3-1 コンビニエンスストアでの納付方法の利便性



#### 全体結果

一部の市税がコンビニエンスストアで納められるようになり、便利さを感じている人（「はい」）は 80.4%で、コンビニエンスストア納付を知っている人の8割を超えている。

一方、感じていない人（「いいえ」）は 10.6%である。（図 7-3-1）

# 納期限内納付率 と 収納率

- 納期限内納付率

21年度 22年度 1.68%増 約28,000件増

22年度 23年度 0.68%増 約11,000件増

- 収納率

21年度 22年度 0.08%増 約5,700万円増

22年度 23年度 0.37%増 約2億5,700万円増