

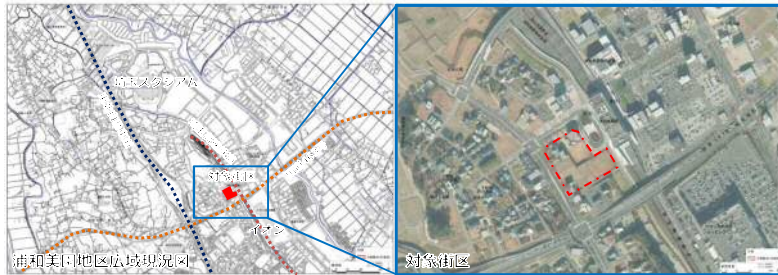
# 浦和美園駅西口駅前まちづくりワークショップ 結果報告

## 1. ワークショップ開催概要

### ワークショップの経緯と目的

- 現在さいたま市では、浦和美園駅西口駅前の保留地を核としたまちづくりの検討をおこなっていることから、参加者の皆さんに西口駅前のまちづくりに活かすアイデア出していただき、西口駅前街区のまちづくりについて検討すること。

### 対象エリア



### 開催日時・場所

- 日時：2017年9月2日(土)  
14時00分～16時30分
- 会場：アーバンデザイン  
センターみその(UDCMi)

### 参加者

参加者	人数
浦和美園地区及び周辺にお住まいの方	12名
浦和美園地区 企業/教育機関 関係者	6名
計	18名

### 当日のプログラム

時間	プログラム
14:00	開会、浦和東部まちづくり事務所長挨拶 開催経緯・まちづくり事業説明 UDCMiの取り組み
14:25	ワークショップのプログラムと進め方の説明 自己紹介 アイデア出しグループワーク 各チームのまとめ ワークショップ全体結果共有 本ワークショップの総括 おわりに（閉会挨拶） アンケート記入
16:30	閉会

- ワークショップのはじめに、さいたま市が行っている浦和美園地区のまちづくりの経緯や概要と、アーバンデザインセンターみその(UDCMi)が取り組んでいる活動内容の共有をしました。
- その後、4つのグループに分かれて、西口駅前街区のまちづくりについてグループでアイデアを出し合い、その内容をグループごとに発表して参加者全員で結果を共有しました。

## 2. グループワークのまとめ

### グループワークの進め方

- 4つのグループに分かれ、主に以下の事柄について意見を出し合ったのち、各グループでアイデアをまとめ、発表しました。
1. 浦和美園地区の現況の長所と課題
  2. 西口駅前街区のまちづくりのアイデア
  3. 西口駅前街区のまちづくりのキーワード



### グループワークの主な意見

- 【広域】**
- ・ 道路や鉄道で街や導線が分断されている
  - ・ 雑草の管理ができておらず、美観を損ねている
  - ・ 商業施設、病院等生活でよく利用する施設が不足している
- 【西口駅前街区周辺】**
- ・ 人が集まるイベントやスペース、施設が不足している
  - ・ 駅前が有効活用されていない

- 【広域】**
- ・ 公園や植栽、既存林などの緑の環境が周辺にある
- 【西口駅前街区周辺】**
- ・ 低利用地が多く、今後開発するスペース、余地がある

- まちづくりのアイデア**
- 【施設/設備】**
- ・ シンボリックな建物
  - ・ 浦和美園にあった規模の建物
  - ・ (多少ハイクラスな)ホテル
  - ・ 複合施設
- 【アクティビティ/運営】**
- ・ 人が集まり、街のイメージを発信するイベント



## 3. ワークショップの総括

### 全班に共通する考え

- 西口駅前街区のまちづくりに**積極的な可能性**を感じており、美園地区のシンボルや顔としたい。
- 静かさや地形などの**西口の特性**、スポーツや文化、緑のある住環境など**地区の特性を活かす/育む**開発を期待している。
- 日常で利用し、人が集う**商業施設や公共施設が不足**している。
- 集客や街の活性化のために**商業施設、商業エリアができる**ことには賛成している。
- 開発の進捗状況の差や交通網により、街が街区単位に分断され、**街としての一体感**を持っていない。

### 西口駅前街区の方向性

- 空き地や駐車場利用のみではなく、**積極的に計画/開発を進める**
- 地区の特性を象徴し、地区を牽引**する計画とする
- 住民の**生活の利便性**を高める施設を導入する
- 住民だけではなく、**地区外からも目的的に訪れたい**店舗や施設を検討する
- 街区で完結するのではなく、**周辺との連続性**を持たせ、**周囲へ波及**する計画を行う

### 街区計画のキーワード(案)

- シンボル 象徴**
- 落ち着き 静けさ 独自性**  
**スポーツ 文化 文教 緑**
- 住民優先 住みやすい街**
- 商業 賑わい 活性化**
- 連続性 継続性**